



Αρχείο Καρκίνου Κύπρου  
Καρκίνος Ήπατος (ICD10: C22)  
1998-2019

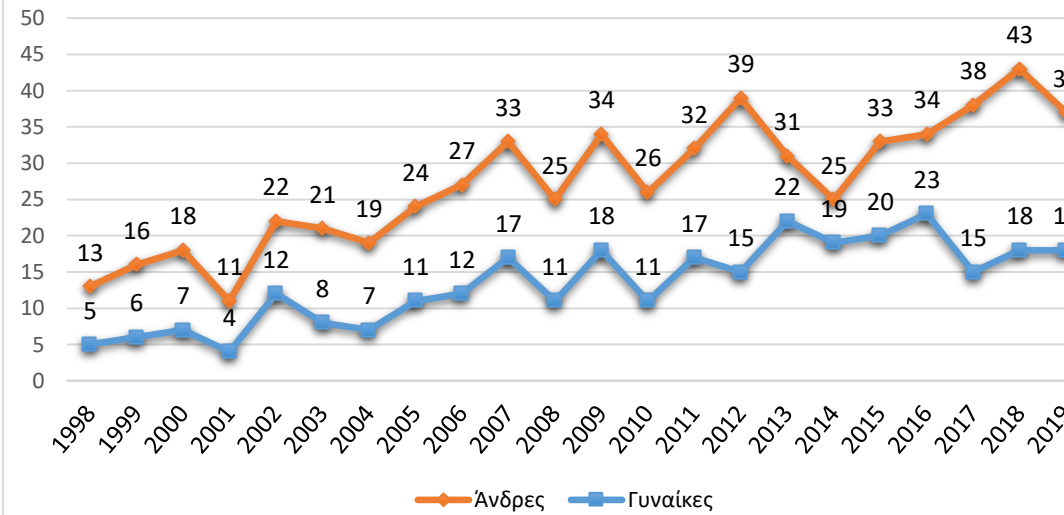
Άννα Δημητρίου  
Μονάδα Παρακολούθησης Υγείας  
Υπουργείο Υγείας  
Κύπρος

Τηλ: 22605390  
Email: [ADemetriou@moh.gov.cy](mailto:ADemetriou@moh.gov.cy)  
Φαξ: 22605527

**Αριθμός περιστατικών Καρκίνου του Ήπατος (ICD10: C22), ανά έτος εμφάνισης και φύλο, 1998-2019 (Σύνολο=897)\***

	Άνδρες	Γυναίκες	Σύνολο
1998	13	5	18
1999	16	6	22
2000	18	7	25
2001	11	4	15
2002	22	12	34
2003	21	8	29
2004	19	7	26
2005	24	11	35
2006	27	12	39
2007	33	17	50
2008	25	11	36
2009	34	18	52
2010	26	11	37
2011	32	17	49
2012	39	15	54
2013	31	22	53
2014	25	19	44
2015	33	20	53
2016	34	23	57
2017	38	15	53
2018	43	18	61
2019	37	18	55
<b>Σύνολο</b>	<b>601</b>	<b>296</b>	<b>897</b>

**Αριθμός περιστατικών Καρκίνου του Ήπατος (ICD10: C22), ανά έτος εμφάνισης και φύλο, 1998-2019 (Σύνολο=897)\***



\*Εξαιρούνται τα περιστατικά ενδοεπιθηλιακού καρκίνου

Εξαιρούνται τα περιστατικά μη κατοίκων στις ελεγχόμενες από την Κυπριακή Δημοκρατία περιοχές  
Περιλαμβάνονται και περιστατικά που εντοπίστηκαν μόνο από Πιστοποιητικά Θανάτου

Αριθμός περιστατικών καρκίνου του Ήπατος (ICD10: C22) ανά Ιστολογικό Τύπο, 1998-2019*																							
	1998	1999	2000	2001	2002	2003	2004	2005	2006	2007	2008	2009	2010	2011	2012	2013	2014	2015	2016	2017	2018	2019	Σύνολο
Hepatocellular carcinoma, NOS	4	11	12	9	15	9	7	8	12	13	8	14	16	16	20	15	9	15	21	25	24	25	308
Neoplasm, malignant	2	2	3	4	8	9	16	15	22	22	16	21	4	13	12	6	13	14	9	11	14	5	241
Cholangiocarcinoma	3	3	7	1	6	4	1	3	1	5	5	12	9	11	15	22	14	13	23	12	18	21	209
Adenocarcinoma, NOS	5	2			2	4		6	2	3	1	3	4	5	3	5	3	3	1	1	1	4	58
Klatskin tumor	1							3		1	4	1	2	4	2	1		1		2	1		23
Neuroendocrine carcinoma, NOS			1	1							1				2	2	1	3		1	1		13
Carcinoma, NOS	3	3			1	1	1		1														10
Combined hepatocellular carcinoma and cholangiocarcinoma						1			1	2	1		1					1					7
Hepatoblastoma			1				1			1								1	2				6
Hepatocellular carcinoma, fibrolamellar						1											1		1				3
Embryonal sarcoma		1										1											2
Spindle cell sarcoma																1	1						2
Leiomyosarcoma, NOS																				1	1		2
Hepatocellular carcinoma, clear cell type										1							1						2
Signet ring cell carcinoma																1							1
Epithelioid hemangioendothelioma, malignant										1													1
Squamous cell carcinoma, NOS										1													1
Hepatocellular carcinoma, scirrhous													1										1
Pseudosarcomatous carcinoma					1																		1
Fibrosarcoma, NOS																		1					1
Carcinoid tumor, NOS																		1					1
Hemangioendothelioma, malignant																					1		1
Tubular adenocarcinoma					1																		1
Adenosquamous carcinoma																	1						1
Cystadenocarcinoma, NOS			1																				1
<b>Σύνολο</b>	<b>18</b>	<b>22</b>	<b>25</b>	<b>15</b>	<b>34</b>	<b>29</b>	<b>26</b>	<b>35</b>	<b>39</b>	<b>50</b>	<b>36</b>	<b>52</b>	<b>37</b>	<b>49</b>	<b>54</b>	<b>53</b>	<b>44</b>	<b>53</b>	<b>57</b>	<b>53</b>	<b>61</b>	<b>55</b>	<b>897</b>

\*Εξαιρούνται τα περιστατικά ενδοεπιθηλιακού καρκίνου

Εξαιρούνται τα περιστατικά μη κατοίκων στις ελεγχόμενες από την Κυπριακή Δημοκρατία περιοχές  
 Περιλαμβάνονται και περιστατικά που εντοπίστηκαν μόνο από Πιστοποιητικά Θανάτου

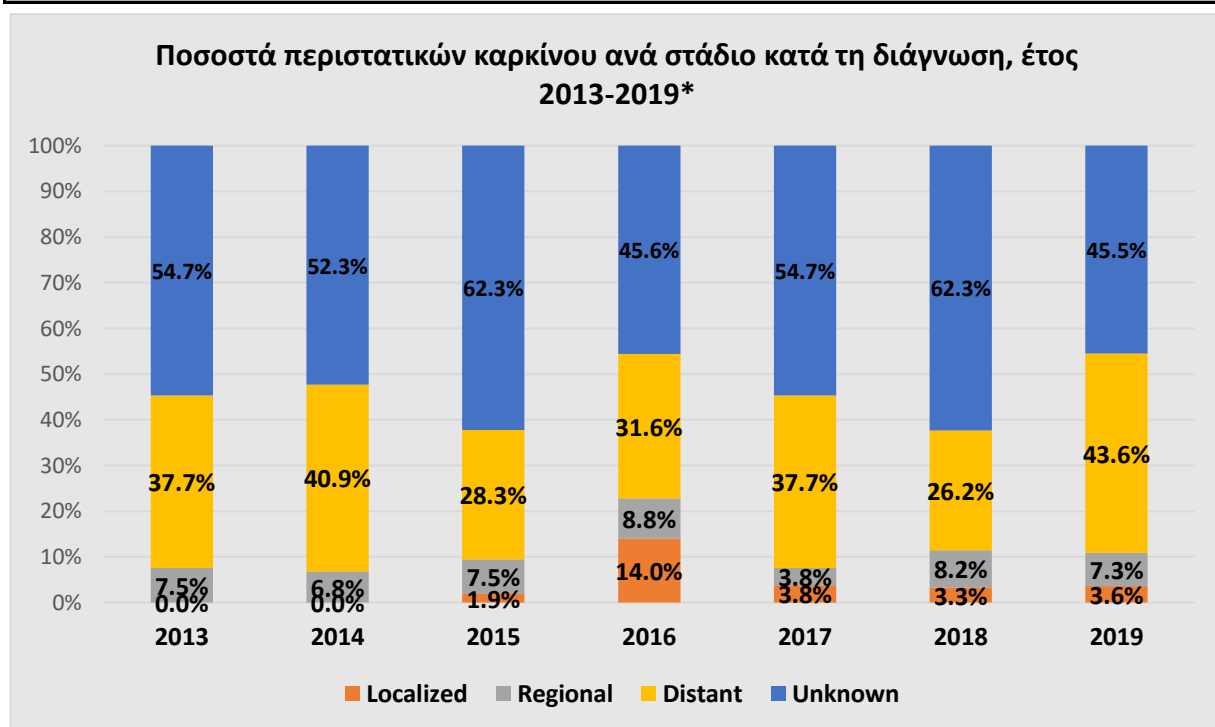
Αριθμός περιστατικών Καρκίνου του Ήπατος, ανά ηλικιακή ομάδα, 1998-2019 (Σύνολο=897)*																							
	1998	1999	2000	2001	2002	2003	2004	2005	2006	2007	2008	2009	2010	2011	2012	2013	2014	2015	2016	2017	2018	2019	Σύνολο
0-4			1							1								1	2				5
5-9		1					1					1											3
10-14																							0
15-19		1															1						2
20-24										1	1	1											3
25-29						1							1										2
30-34		2								1			1							1	2		7
35-39	1	1									1										2		5
40-44			2					1				1						1			1		8
45-49							3		1						4	1		2		1	3	1	16
50-54	1	2		1	1			2	1		2		3	5	1	4	2	1	2	3	3	2	36
55-59	3	2	1	3		1	1	2	4	7	1	4	3	1	3	5	5	6	5	4	7	3	71
60-64	2	1	4	2	9	5	3	2	2	2	3	7	4	6	6	4	5	5	7	5	4	6	94
65-69	1	1	2	2	8	1	4	4	1	7	6	8	3	6	4	11	7	6	9	10	7	12	120
70-74	4	5	5	3	5	6	3	1	9	6	6	9	6	7	12	6	8	9	4	9	10	11	144
75-79	1	4	5	3	6	5	4	12	7	10	5	6	9	9	9	14	4	5	12	5	6	9	150
80-84	3	1	1	1	4	6	1	7	7	7	5	4	2	6	6	1	6	9	9	7	10	7	110
85+	2	1	3		1	4	6	4	7	8	6	11	5	9	7	7	6	8	7	8	6	4	120
Αγν			1																				1
<b>Σύνολο</b>	<b>18</b>	<b>22</b>	<b>25</b>	<b>15</b>	<b>34</b>	<b>29</b>	<b>26</b>	<b>35</b>	<b>39</b>	<b>50</b>	<b>36</b>	<b>52</b>	<b>37</b>	<b>49</b>	<b>54</b>	<b>53</b>	<b>44</b>	<b>53</b>	<b>57</b>	<b>53</b>	<b>61</b>	<b>55</b>	<b>897</b>



\*Εξαιρούνται τα περιστατικά ενδοεπιθηλιακού καρκίνου  
 Εξαιρούνται τα περιστατικά μη κατοίκων στις ελεγχόμενες από την Κυπριακή  
 Περιλαμβάνονται και περιστατικά που εντοπίστηκαν μόνο από Πιστοποιητικά Θανάτου

		Αριθμός περιστατικών καρκίνου του Ήπατος (ICD10: C22), ανά στάδιο κατά τη διάγνωση, έτος 2013-2019*							
	Στάδιο	2013	2014	2015	2016	2017	2018	2019	Σύνολο
Ήπατος (C22)	1 Localized			1	8	2	2	2	15
	2 Regional by direct extension	3	3	2	5	2	4	4	23
	3 Regional by lymph nodes			1					1
	4 Regional by both direct extension and lymph nodes	1		1			1		3
	7 Distant	20	18	15	18	20	16	24	131
	9 Unknown	29	23	33	26	29	38	25	203
<b>Σύνολο</b>		<b>53</b>	<b>44</b>	<b>53</b>	<b>57</b>	<b>53</b>	<b>61</b>	<b>55</b>	<b>376</b>

		Ποσοστά περιστατικών καρκίνου ανά στάδιο κατά τη διάγνωση, έτος 2013-2019*							
	Στάδιο	2013	2014	2015	2016	2017	2018	2019	Σύνολο
	1 Localized	0.0%	0.0%	1.9%	14.0%	3.8%	3.3%	3.6%	4.0%
	2 Regional	7.5%	6.8%	7.5%	8.8%	3.8%	8.2%	7.3%	7.2%
	7 Distant	37.7%	40.9%	28.3%	31.6%	37.7%	26.2%	43.6%	34.8%
	9 Unknown	54.7%	52.3%	62.3%	45.6%	54.7%	62.3%	45.5%	54.0%
<b>Σύνολο</b>		<b>100%</b>	<b>100%</b>	<b>100%</b>	<b>100%</b>	<b>100%</b>	<b>100%</b>	<b>100%</b>	<b>100%</b>



		Αριθμός περιστατικών καρκίνου του Ήπατος (C22) ανά είδος, 1998-2019*																						
Icd10	ICD10 Description	1998	1999	2000	2001	2002	2003	2004	2005	2006	2007	2008	2009	2010	2011	2012	2013	2014	2015	2016	2017	2018	2019	Σύνολο
C220	Liver cell carcinoma	4	11	14	9	15	10	7	8	12	13	8	14	16	16	20	15	10	15	22	25	24	25	313
C221	Intrahepatic bile duct carcinoma	9	5	6	1	8	8	1	12	3	9	10	16	15	20	20	29	18	17	24	15	20	25	291
C222	Hepatoblastoma			1				1			1								1	2				6
C223	Angiosarcoma of liver										1											1		2
C224	Other sarcomas of liver		1										1				1	1	1		1	1		7
C227	Other specified carcinomas of liver	3	3	1	1	3	2	1		2	4	2		2		2	2	2	5		1	1		37
C229	Other specified carcinomas of Liver, unspecified	2	2	3	4	8	9	16	15	22	22	16	21	4	13	12	6	13	14	9	11	14	5	241
<b>Σύνολο</b>		<b>18</b>	<b>22</b>	<b>25</b>	<b>15</b>	<b>34</b>	<b>29</b>	<b>26</b>	<b>35</b>	<b>39</b>	<b>50</b>	<b>36</b>	<b>52</b>	<b>37</b>	<b>49</b>	<b>54</b>	<b>53</b>	<b>44</b>	<b>53</b>	<b>57</b>	<b>53</b>	<b>61</b>	<b>55</b>	<b>897</b>

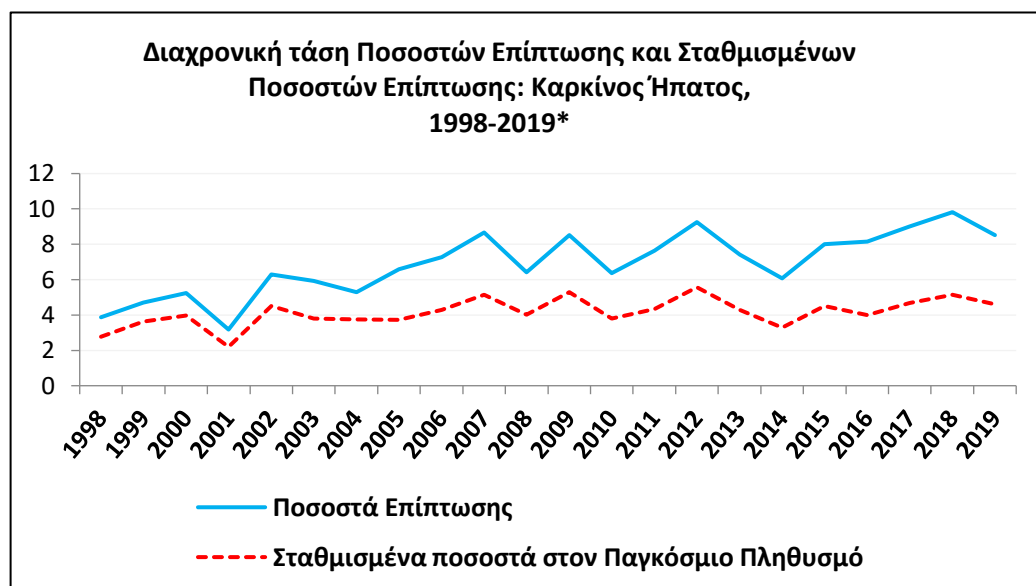
\*Εξαιρούνται τα περιστατικά ενδοεπιθηλιακού καρκίνου

Εξαιρούνται τα περιστατικά μη κατοίκων στις ελεγχόμενες από την Κυπριακή Δημοκρατία περιοχές

Περιλαμβάνονται και περιστατικά που εντοπίστηκαν μόνο από Πιστοποιητικά Θανάτου

**ΑΝΔΡΕΣ**

Διαχρονική τάση των Ετήσιων Ποσοστών Επίπτωσης (Crude Incidence Rate) και των Κατά Ηλικία Σταθμισμένων στον Παγκόσμιο Πληθυσμό ποσοστών καρκίνου (ASRW), ανά 100 000 πληθυσμό*																						
	1998	1999	2000	2001	2002	2003	2004	2005	2006	2007	2008	2009	2010	2011	2012	2013	2014	2015	2016	2017	2018	2019
<b>Ποσοστά Επίπτωσης</b>	3.9	4.7	5.3	3.2	6.3	5.9	5.3	6.6	7.3	8.7	6.4	8.5	6.4	7.6	9.3	7.4	6.1	8.0	8.2	9.0	9.8	8.5
<b>Σταθμισμένα ποσοστά στον Παγκόσμιο Πληθυσμό</b>	2.8	3.6	4.0	2.2	4.5	3.8	3.7	3.7	4.3	5.1	4.0	5.3	3.8	4.3	5.6	4.3	3.3	4.5	4.0	4.7	5.1	4.6



\*Εξαιρούνται τα περιστατικά ενδοεπιθηλιακού καρκίνου.

Εξαιρούνται τα περιστατικά μη κατοίκων στις ελεγχόμενες από την Κυπριακή Δημοκρατία περιοχές.

Περιλαμβάνονται και περιστατικά που εντοπίστηκαν μόνο από Πιστοποιητικά Θανάτου.

**ΟΡΙΣΜΟΙ:**

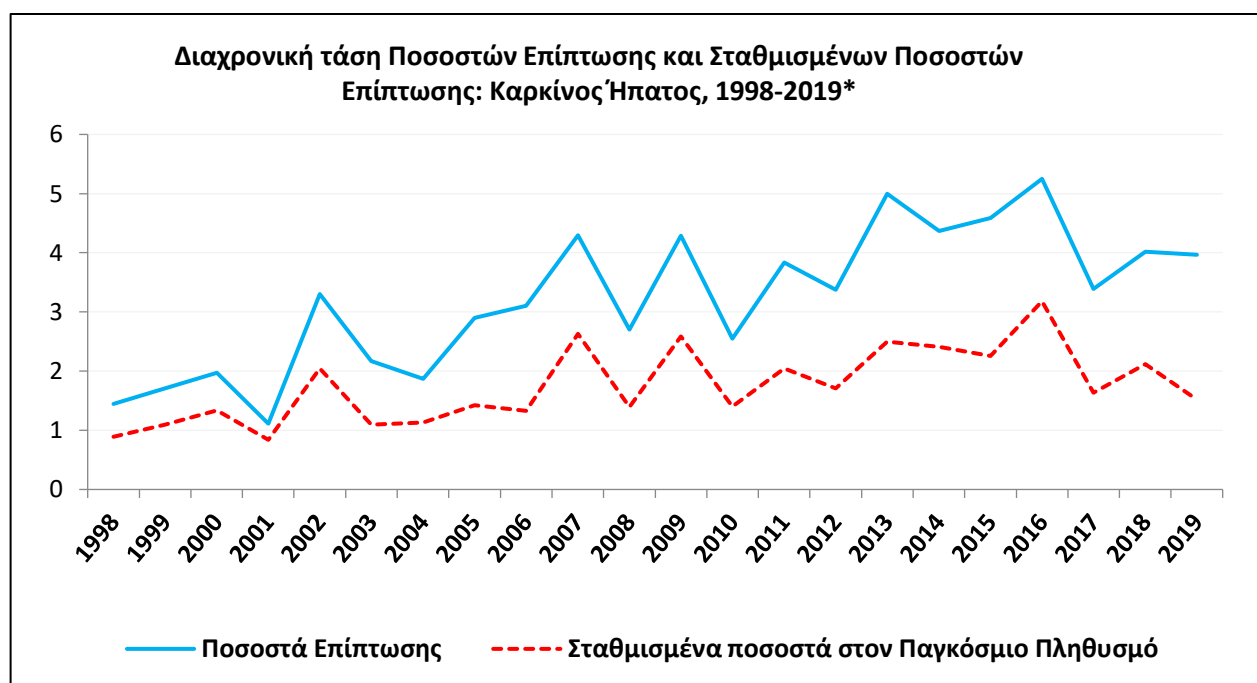
**Ποσοστό επίπτωσης:** Ποσοστό επίπτωσης του καρκίνου ορίζεται ως ο αριθμός των νέων περιστατικών καρκίνου που συμβαίνουν κατά τη διάρκεια συγκεκριμένης περιόδου του χρόνου σε ένα πληθυσμό που βρίσκεται σε κίνδυνο να αναπτύξει τη νόσο. Εκφράζεται ανά 100 000 πληθυσμού.

**Κατά ηλικία σταθμισμένα ποσοστά σε ένα τυπικό πληθυσμό:** Κατά ηλικία σταθμισμένο ποσοστό σε ένα τυπικό πληθυσμό, είναι ένα συνοπτικό μέτρο του ποσοστού που θα είχε ένας δεδομένος πληθυσμός εάν είχε μια τυπική ηλικιακή δομή. Η τυποποίηση είναι απαραίτητη όταν συγκρίνουμε πολλούς πληθυσμούς που διαφέρουν σε σχέση με την ηλικιακή τους σύνθεση και κυρίως στις περιπτώσεις όπου η ηλικία έχει ισχυρή επίδραση στον κίνδυνο εμφάνισης της νόσου. Ο συχνότερα χρησιμοποιούμενος τυπικός πληθυσμός είναι ο παγκόσμιος πληθυσμός. Το υπολογιζόμενο σταθμισμένο ποσοστό επίπτωσης εκφράζεται επίσης ανά 100 000 πληθυσμού.

source: <http://globocan.iarc.fr/Pages/glossary.aspx>

**ΓΥΝΑΙΚΕΣ**

Διαχρονική τάση των Ετήσιων Ποσοστών Επίπτωσης (Crude Incidence Rate) και των Κατά Ηλικία Σταθμισμένων στον Παγκόσμιο Πληθυσμό ποσοστών καρκίνου (ASRW), ανά 100 000 πληθυσμό*																						
	1998	1999	2000	2001	2002	2003	2004	2005	2006	2007	2008	2009	2010	2011	2012	2013	2014	2015	2016	2017	2018	2019
Ποσοστά Επίπτωσης	1.4	1.7	2.0	1.1	3.3	2.2	1.9	2.9	3.1	4.3	2.7	4.3	2.6	3.8	3.4	5.0	4.4	4.6	5.2	3.4	4.0	4.0
Σταθμισμένα ποσοστά στον Παγκόσμιο Πληθυσμό	0.9	1.1	1.3	0.8	2.0	1.1	1.1	1.4	1.3	2.6	1.4	2.6	1.4	2.0	1.7	2.5	2.4	2.3	3.2	1.6	2.1	1.5



\*Εξαιρούνται τα περιστατικά ενδοεπιθηλιακού καρκίνου.  
Εξαιρούνται τα περιστατικά μη κατοίκων στις ελεγχόμενες από την Κυπριακή Δημοκρατία περιοχές.  
Περιλαμβάνονται και περιστατικά που εντοπίστηκαν μόνο από Πιστοποιητικά Θανάτου.

**ΟΡΙΣΜΟΙ:**

**Ποσοστό επίπτωσης:** Ποσοστό επίπτωσης του καρκίνου ορίζεται ως ο αριθμός των νέων περιστατικών καρκίνου που συμβαίνουν κατά τη διάρκεια συγκεκριμένης περιόδου του χρόνου σε ένα πληθυσμό που βρίσκεται σε κίνδυνο να αναπτύξει τη νόσο. Εκφράζεται ανά 100 000 πληθυσμό.

**Κατά ηλικία σταθμισμένα ποσοστά σε ένα τυπικό πληθυσμό:** Κατά ηλικία σταθμισμένο ποσοστό σε ένα τυπικό πληθυσμό, είναι ένα συνοπτικό μέτρο του ποσοστού που θα είχε ένας δεδομένος πληθυσμός εάν είχε μια τυπική ηλικιακή δομή. Η τυποποίηση είναι απαραίτητη όταν συγκρίνουμε πολλούς πληθυσμούς που διαφέρουν σε σχέση με την ηλικιακή τους σύνθεση και κυρίως στις περιπτώσεις όπου η ηλικία έχει ισχυρή επίδραση στον κίνδυνο εμφάνισης της νόσου. Ο συχνότερα χρησιμοποιούμενος τυπικός πληθυσμός είναι ο παγκόσμιος πληθυσμός. Το υπολογιζόμενο σταθμισμένο ποσοστό επίπτωσης εκφράζεται επίσης ανά 100 000 πληθυσμό.

source: <http://globocan.iarc.fr/Pages/glossary.aspx>